

TUTORIEL

## **3. CARTOGRAPHIER AVEC OSM DEPUIS SON ORDINATEUR**

### 3.2 DÉBUTER LA CARTOGRAPHIE SUR OSM



La présente publication bénéficie du soutien de l'Agence Française de Développement (AFD). Néanmoins, les idées et les opinions présentées dans ce document ne représentent pas nécessairement celles de l'AFD.

Ce tutoriel est mis à disposition selon les termes de la Licence Creative Commons Attribution – Partage dans les Mêmes Conditions 4.0 International



## 3. CARTOGRAPHIER AVEC OSM DEPUIS SON ORDINATEUR

### 3.2 DÉBUTER LA CARTOGRAPHIE SUR OSM

#### 3.2.2 VOS PREMIERS PAS SUR JOSM

##### i. Télécharger et installer JOSM

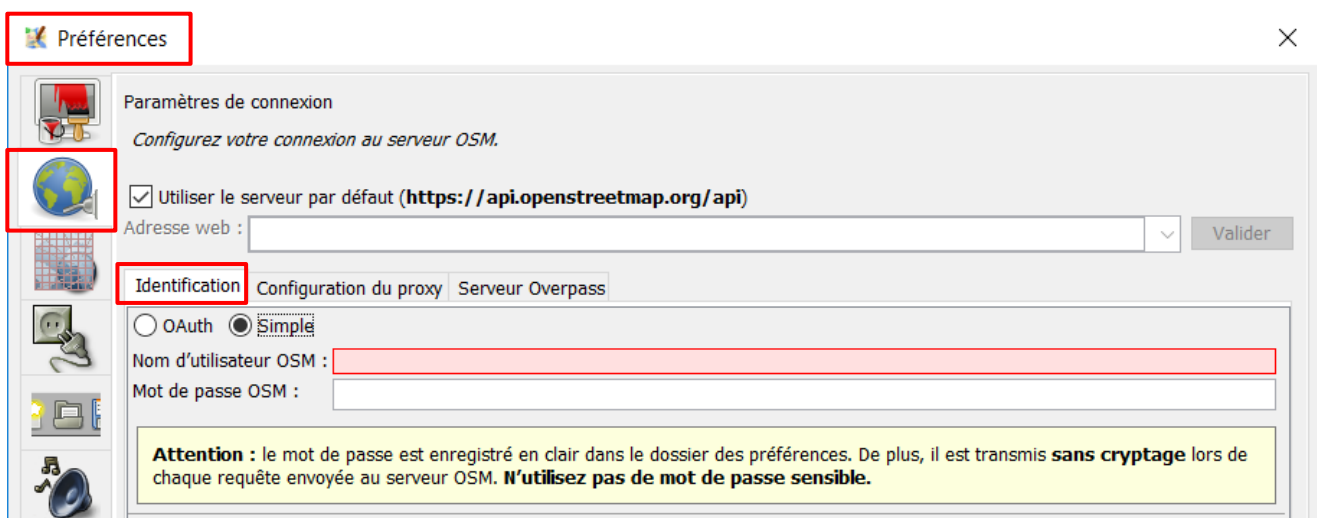
JOSM fonctionne sur JAVA, donc pour travailler sur JOSM, vous devez également **télécharger et installer JAVA sur votre ordinateur.**

- Téléchargez et installez JAVA.
- Une fois JAVA installé, vous pouvez installer JOSM, pour cela, ouvrez la page internet de l'éditeur JOSM.
- Plusieurs versions sont disponibles, téléchargez la version recommandée pour le système d'exploitation de votre PC.
- Ouvrez le dossier téléchargé et lancez l'installation de JOSM, une fois terminé vous pouvez ouvrir l'éditeur (Ou celui-ci s'ouvrira automatiquement) !

##### ii. Configurer JOSM

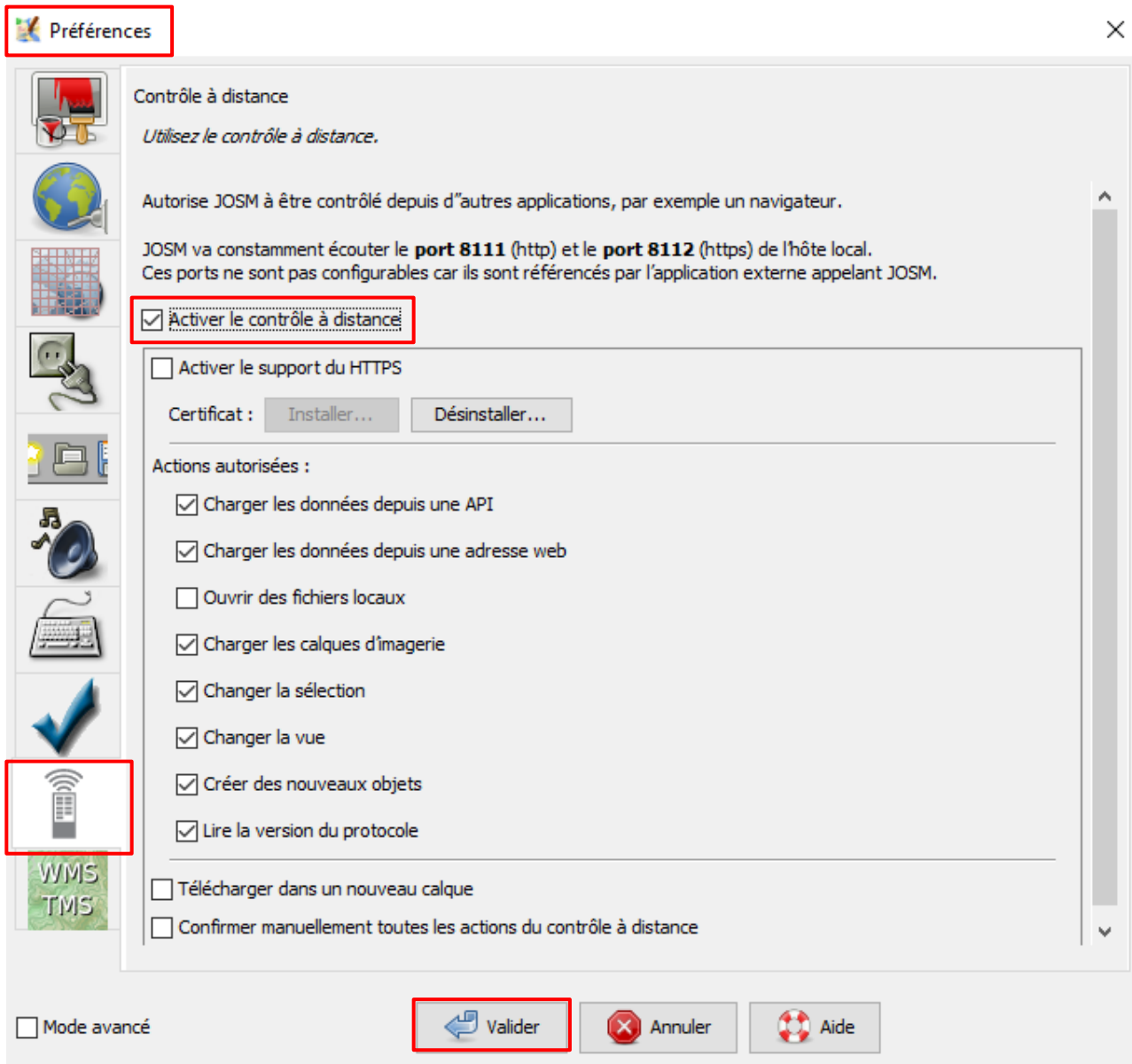
La toute première étape est de **configurer votre connexion au serveur OSM**, c'est-à-dire de vous connecter à votre compte OSM.

- Cliquez sur le menu **Editer**, puis allez dans **Préférences**, puis dans **Paramètres de connexion**.
- Dans l'onglet **Identification**, vous avez le choix entre identification « **Simple** » ou « **Auth** ». Avec l'option simple il faudra vous authentifier à chaque ouverture de JOSM, si vous êtes le seul utilisateur de JOSM sur votre PC l'option « **Auth** » est recommandée.
- Une fois les informations complétées, cliquez sur **Valider**.



La deuxième étape consiste à **activer le contrôle à distance**, ceci autorise JOSM à être contrôlé par d'autres applications, notamment le Tasking Manager (TM) de HOT que nous utiliserons (la tâche que vous sélectionnez dans le TM se chargera directement dans JOSM ainsi que les différents changeset comments).

- Toujours dans la fenêtre **Préférences**, puis dans **Contrôle à distance**.
- Cochez la case **Activer le contrôle à distance**.
- Puis cliquez sur **Valider** en bas de page.



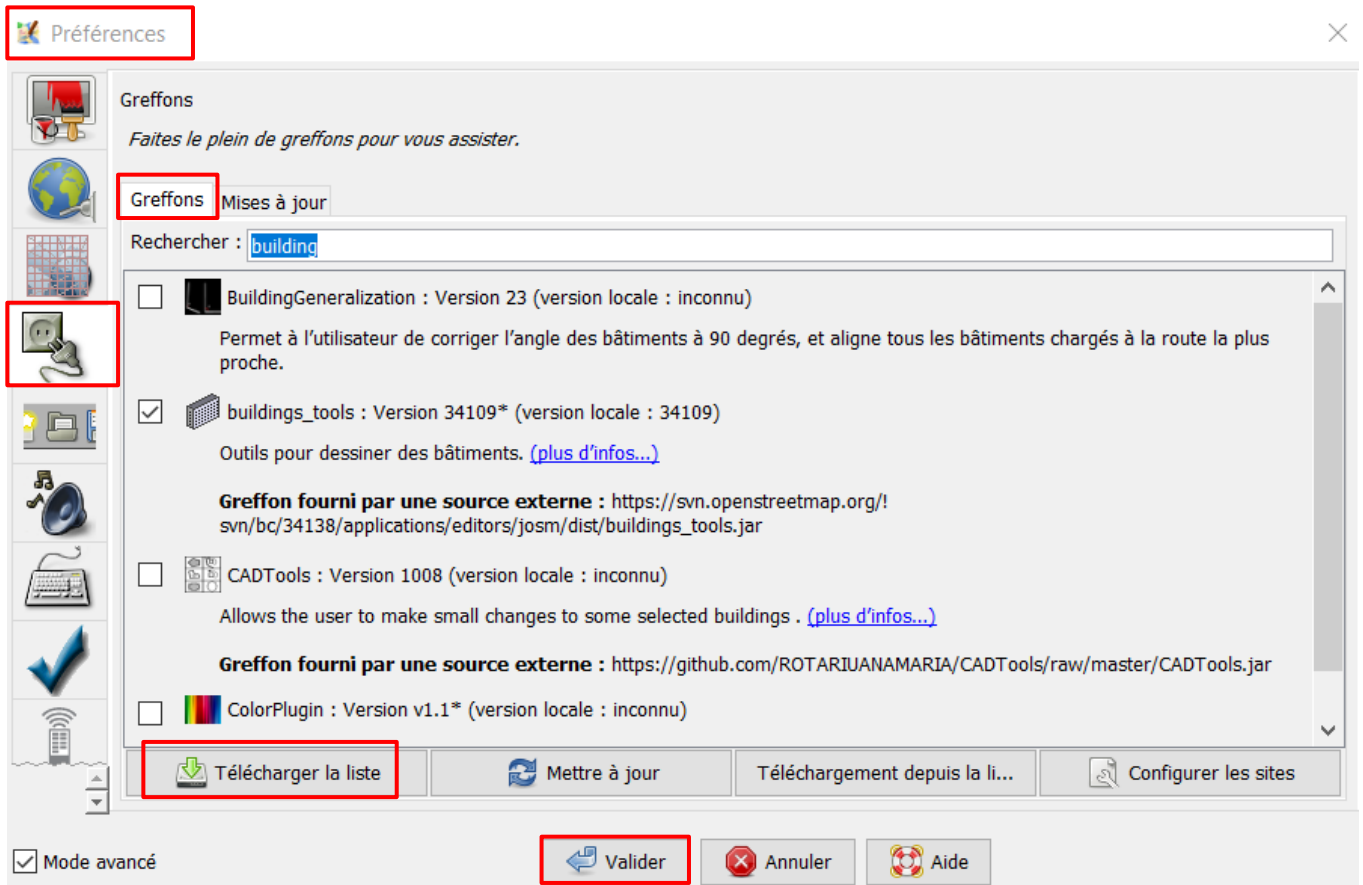
### iii. Installer des greffons

Il existe de nombreux greffons (plugins en anglais) dans JOSM, qui sont des petits outils qui vous permettront de cartographier plus facilement, plus efficacement et plus précisément !

Nous vous recommanderons plusieurs d'entre eux tout au long de ce manuel.

Pour commencer, vous pouvez installer le greffon **buildings tools**, c'est certainement celui que vous utiliserez le plus souvent. Ce greffon vous permettra de cartographier simplement et rapidement les bâtiments et surtout de tagger automatiquement votre polygone !

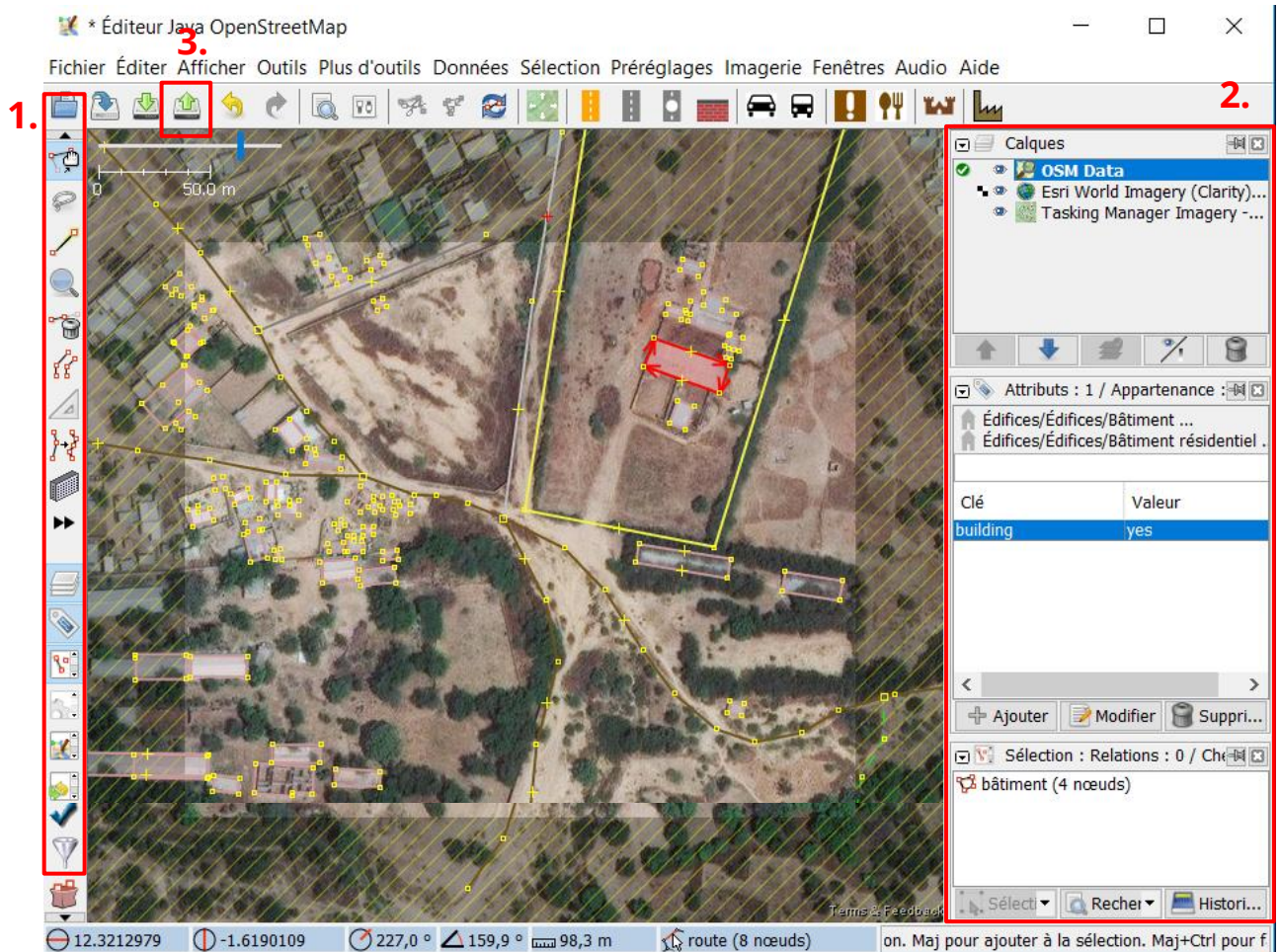
- Allez dans le menu **Editer**, puis allez dans **Préférences**, puis dans **Greffons**.
- Dans la barre de recherche tapez **buildings tools**.
- Sélectionnez le greffon et cliquez ensuite sur **Télécharger la liste**, puis **Valider**.
- Votre nouveau greffon apparaîtra maintenant dans votre barre d'outils à gauche de l'écran.
- Une fois toutes ces configurations terminées, il est préférable de redémarrer JOSM.



Après avoir cliqué sur **Commencer à cartographier** dans le Tasking Manager, l'icône JOSM dans votre barre de navigation doit clignoter en orange si vous avez déjà démarré JOSM, vous pouvez ouvrir votre éditeur depuis le Tasking Manager, le carré que vous avez sélectionné s'est affiché automatiquement.

#### iv. Les principales fonctions de JOSM

- Barre d'outils et de greffons **(1)**.
- Les principales fenêtres à ouvrir pour cartographier : **Calques / Attributs / Sélection (2)**. Il existe d'autres fenêtres, notamment pour la validation, elles seront présentées plus tard.
- Bouton pour envoyer vos modifications vers OSM **(3)**.



Le carré non hachuré représente celui que vous avez choisi dans le Tasking Manager. **Vous ne devez pas cartographier hors de ce cadre.**

#### v. Choisir la bonne imagerie

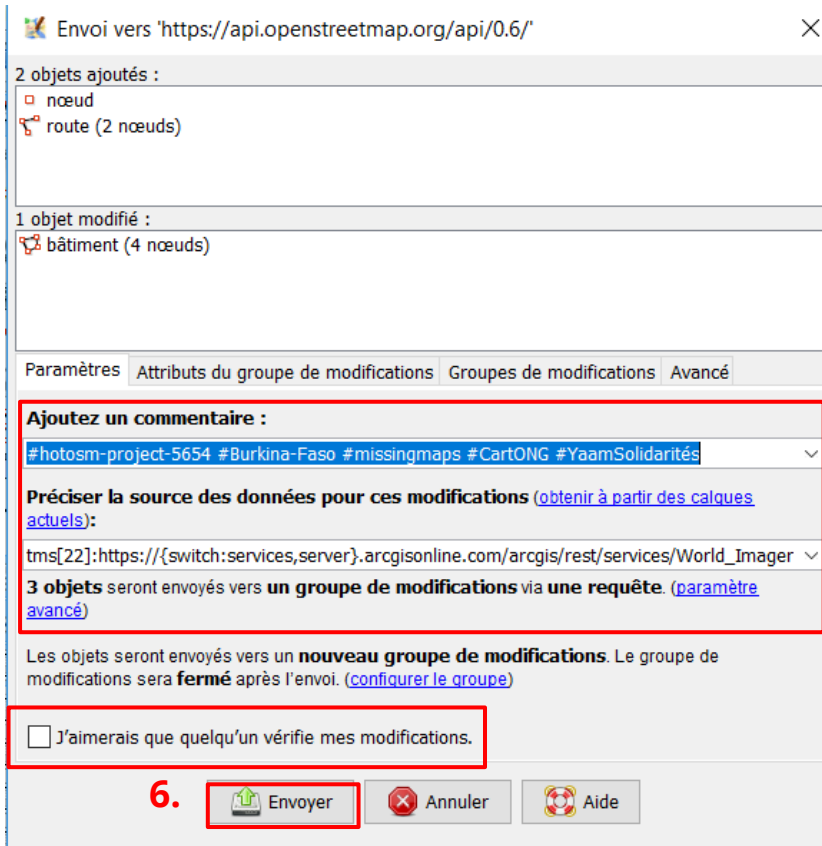
Dans la barre de menu supérieure, cliquez sur **Imagerie**. Vous avez plusieurs choix d'imagerie (Maxar, ESRI, Bing, etc). **Sélectionnez celle qui est mentionnée dans les instructions du projet.** L'imagerie choisie apparaîtra dans la fenêtre **Calques**.

#### vi. Sauvegarder vos modifications

- Cliquez sur le bouton **Envoyer (3)**.
- Si l'éditeur détecte des **Erreurs**, elles vous seront signalées dans une nouvelle fenêtre **Données suspectes trouvées**. Cliquez dessus et corrigez vos erreurs.
- Ne cochez pas la case **« Je souhaite que quelqu'un vérifie mes modifications »** (elles seront vérifiées dans le cadre de notre validation de toute façon) **(5)**.
- Enfin cliquez sur **Envoyer (6)**.
- Vos modifications sont envoyées et enregistrées sur OSM !
- Les lignes **Commentaires** et **Source** sont auto-remplies. Ces renseignements seront associés à chacune de vos modifications, **ne les modifiez pas**, ce sont des informations importantes pour l'historique d'OSM **(4)**.



- N'oubliez pas de retourner sur le Tasking Manager pour renseigner que vous avez terminé.



Envoi vers 'https://api.openstreetmap.org/api/0.6/'

2 objets ajoutés :

- nœud
- 📍 route (2 nœuds)

1 objet modifié :

- 📍 bâtiment (4 nœuds)

Paramètres | Attributs du groupe de modifications | Groupes de modifications | Avancé

**4.** Ajoutez un commentaire :

#hotosm-project-5654 #Burkina-Faso #missingmaps #CartONG #YaamSolidarités

Préciser la source des données pour ces modifications (obtenir à partir des calques actuels):

tms[22]:https://{switch:services,server}.arcgisonline.com/arcgis/rest/services/World\_Imager

**3 objets** seront envoyés vers un **groupe de modifications** via une requête. (paramètre avancé)

Les objets seront envoyés vers un **nouveau groupe de modifications**. Le groupe de modifications sera **fermé** après l'envoi. (configurer le groupe)

**5.**  J'aimerais que quelqu'un vérifie mes modifications.

**6.**

Avant de sauvegarder **zomez et dézomez** et regardez votre carré dans son ensemble pour vous assurer de ne rien oublier !

### vii. Astuces et recommandations pour bien cartographier et gagner du temps

- En cas de doute, ne cartographiez pas et surtout ne supprimez pas.
- Évitez de cartographier les éléments qui ne sont pas dans les instructions, en particulier les zones comme les forêts, prairies et les rivières si ce n'est pas demandé (sinon cela créera une carte « à trous » avec vos voisins qui ne le feront pas, difficilement lisible).
- Ne créez jamais d'objet sans attribut ! Lisez attentivement les instructions pour savoir ce qu'il faut faire, mais aussi quels attributs utiliser.
- Zoomez/dézoomez : c'est la clé pour comprendre ce que vous êtes en train de cartographier : il est souvent plus facile d'identifier les éléments que vous voyez de loin (rivières, bâtiments) mais il vous faudra vous rapprocher pour les cartographier.
- Une fois que vous avez fini de cartographier un carré, prenez en un qui se trouve juste à côté pour avoir une cohérence entre les différents éléments cartographiés.
- Pensez à sauvegarder régulièrement, pour éviter les conflits avec les personnes qui se trouvent autour de vous.
- Observez les attributs utilisés pour les éléments déjà cartographiés, souvent cela peut vous aider à choisir le meilleur attribut à utiliser.
- Il est toujours possible de modifier et revenir en arrière si vous faites des erreurs !

viii. Raccourcis clavier

## JOSM Keyboard Shortcuts Cheat Sheet Florin Badita

december 2015  
Designed in Inkscape 0.91  
baditafloirin at gmail.com  
www.openstreetmap.org/user/baditafloirin

### Tools

CTRL+F = Search  
SHIFT+B = Distribute nodes  
C = Combine Ways  
G = Unglue ways  
J = Join Node to Way  
L = Align nodes into a straight line  
M = Merge Nodes  
O = Align nodes in circle

### Modes

A "Standard Mode", it will draw "connected" lines  
A + hold Alt = starts a new way, rather than continuing an existing way  
A + hold Shift = will create isolated nodes  
A + hold Ctrl = will disable "snapping" to existing ways and nodes  
A toggled by A = will enable "angle-snapping" mode  
W = Improve Way Accuracy  
Delete = Delete...  
Ctrl + Delete + hold Alt = Help/Action/Delete#Altmodifier  
Ctrl + Delete + hold Shift = will remove segments under cursor and additionally split way in two  
Ctrl + Delete + hold Ctrl = Help/Action/Delete#Ctrlmodifier

### All modes

Click-RightMouse = Click and drag to move the map.  
Scroll-Wheel = Zoom in and out

### Interface & Appearance

Tab = Toggle dialogs  
F11 = Fullscreen mode  
CTRL+J = Opens the Jump To Position dialog

### Workflow

F1 = press anywhere to open main Help page  
F1 = press over element in question to open context-sensitive Help page  
Shift+F1 = About screen (with JOSM version number)

### Viewpoint

Z = Zoom in by dragging  
+ = Zoom in  
- = Zoom out  
Ctrl+, = Zoom in  
Ctrl+., = Zoom out  
Ctrl+< = Move visible area  
Ctrl+^ = Move visible area  
Ctrl+> = Move visible area  
Ctrl+v = Move visible area  
1 = Zoom to data  
2 = Zoom to layer  
3 = Zoom to selection  
4 = Zoom to conflict  
5 = Zoom to download  
Shift+A = Cycle through the different Auto zoom modes

Licence = CC BY-SA 4.0